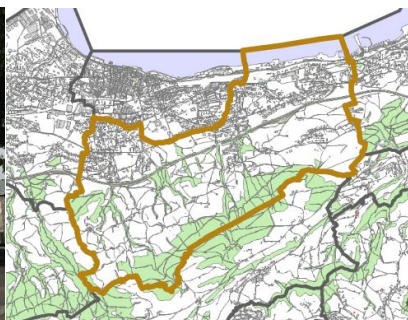


Der Kanton St.Gallen und die Gemeinde Rorschacherberg

Informationen und Wissenswertes für einbürgerungs-
willige Einwohnerinnen und Einwohner zur
Vorbereitung auf den Staatskundetest der ARGE
Integration Ostschweiz in St.Gallen



Inhaltsverzeichnis

Bund – Kantone – Gemeinden	3
Die drei politischen Ebenen der Schweiz	3
Wahlen und Abstimmungen	4
Die politischen Rechte im Kanton St.Gallen und der Gemeinde Rorschacherberg	4
Organisation des Kantons St.Gallen	5
Die Behörden und ihre Aufgaben.....	5
Organisation der Gemeinde Rorschacherberg.....	7
Die Behörden und ihre Aufgaben.....	7
Über den Kanton St.Gallen	12
Wissenswertes	12
Über die Gemeinde Rorschacherberg.....	14
Heimat zwischen Berg und See.....	14
Wissenswertes	15
Weitere Informationen.....	25
Die Behörden on- und offline	25
Ihre persönlichen Notizen.....	27



Bund – Kantone – Gemeinden

Die drei politischen Ebenen der Schweiz

Schweizerische Eidgenossenschaft

Die Schweizerische Eidgenossenschaft, wie die offizielle Bezeichnung der Schweiz lautet, gliedert sich in drei politischen Ebenen: Bund, Kantone und Gemeinden. Diese arbeiten eng zusammen. Sie haben aber im Rahmen der Bundesverfassung eigene Rechtsordnungen, Behörden, Aufgaben, politische Rechte und Steuern zur Finanzierung ihrer Aufgaben.



Bund

Der Bund, das heisst die höchste politische Ebene der Schweiz, erfüllt alle Aufgaben, die ihm die Bundesverfassung zuweist, weil diese Aufgaben in der ganzen Schweiz einheitlich gelöst werden müssen, beispielsweise die Gesetzgebung über das Verkehrsrecht.

Kantone

Die Kantone sind die Gliedstaaten der Schweizerischen Eidgenossenschaft. Sie entsprechen den früheren Staaten, die sich 1848 zur Schweizerischen Eidgenossenschaft zusammenschlossen. Der Kanton St.Gallen ist einer der 26 Kantone. Die Kantone erfüllen die Aufgaben, welche nicht in der Bundesverfassung dem Bund zugewiesen sind, beispielsweise die Gesetzgebung über das Schulwesen.



Politische Gemeinden

Die 26 Kantone ihrerseits sind in politische Gemeinden gegliedert. Es bestehen in der ganzen Schweiz 2 136 politische Gemeinden (per 1. Januar 2023); im Kanton St.Gallen sind es 75. Diese Zahl verringert sich infolge von Gemeindefusionen laufend. Die politischen Gemeinden erfüllen die Aufgaben, welche ihnen Bund und Kantone zuweisen und die allgemeinen Aufgaben in ihrem Gemeindegebiet, welche sie im öffentlichen Interesse selbst wählen (Gemeindeautonomie).

Wahlen und Abstimmungen

Die politischen Rechte im Kanton St.Gallen und der Gemeinde Rorschacherberg

Stimm- und Wahlrecht

Das Stimm- und Wahlrecht gehört zu den grossen Errungenschaften unserer demokratischen Staatsform. Es umfasst das Recht, an Abstimmungen und Wahlen teilzunehmen (Stimm- und aktives Wahlrecht) und für die Wahl in öffentliche Ämter kandidieren zu können (passives Wahlrecht).

Im Verlauf der vergangenen zwei Jahrhunderte ist der Kreis der zum Stimm- und Wahlrecht Zugelassenen mehrfach ausgeweitet worden. Das allgemeine Wahlrecht für Männer wurde in der Schweiz bereits 1848 eingeführt – allerdings mit Einschränkungen in der Umsetzung in den Kantonen. Die Ausweitung auf die gesamte erwachsene Bürgerschaft erfolgte erst in der zweiten Hälfte des 20. Jahrhunderts (Frauenstimmrecht ab 1971).

An der Urne werden Entscheide gefällt, die uns und unseren Lebensraum direkt betreffen. Bestimmte Beschlüsse unterliegen von Gesetzes wegen einer Volksabstimmung (obligatorisches Referendum), andere sind dem fakultativen Referendum unterstellt. Mit Ihrer Teilnahme an den Abstimmungen und Wahlen zeigen Sie Ihr Interesse am politischen Geschehen in der Schweiz, im Kanton St.Gallen und in der Gemeinde und tragen damit zur Entwicklung unseres Lebensraumes bei.

Wahlen

Durch die kantonalen Stimmberechtigten werden zwei sanktgallische Mitglieder des Ständerats, zwölf Mitglieder des Nationalrates, die 120 Mitglieder des Kantonsrates, die sieben Mitglieder der Regierung sowie die Mitglieder der Kreisgerichte gewählt.

Referendum

Stimmberechtigte können innert 40 Tagen nach amtlicher Bekanntmachung das Begehren stellen, einen dem fakultativen Referendum unterstellten Beschluss zur Abstimmung an der Urne zu unterbreiten.

Initiative

Mit einer Initiative können Stimmberechtigte den Erlass, die Änderung oder die Aufhebung eines Beschlusses verlangen.

Petition

Mit einer Petition kann jede urteilsfähige Person – also auch Kinder und Jugendliche unter 18 Jahren, Ausländerinnen und Ausländer – schriftlich Anregungen und Bitten an die Behörde richten.

Organisation des Kantons St.Gallen

Die Behörden und ihre Aufgaben

Regierung

Die Regierung (Exekutive) des Kantons St.Gallen besteht aus sieben Mitgliedern. Sie plant und koordiniert die Staatstätigkeit, unterbreitet dem Kantonsrat die Entwürfe für seine Beschlüsse und vollzieht die Gesetze und Beschlüsse des Kantonsrats. Die Regierungspräsidentin beziehungsweise der Regierungspräsident leitet das Gremium. Jedes Mitglied der Regierung steht einem der sieben Departemente vor, in welche die kantonale Verwaltung (Staatsverwaltung) gegliedert ist.

Die Mitglieder der St.Galler Regierung

Amtsdauer 1. Juni 2020 bis 31. Mai 2024

Marc Mächler, FDP
Regierungspräsident
Finanzdepartement

Stefan Kölliker, SVP
Regierungsrat
Bildungsdepartement

Bruno Damann, CVP
Regierungsrat
Gesundheitsdepartement

Susanne Hartmann, CVP
Regierungsrätin
Baudepartement

Fredy Fässler, SP
Regierungsrat
Sicherheits- und Justizdepartement

Beat Tinner, FDP
Regierungsrat
Volkswirtschaftsdepartement

Laura Bucher, SP
Regierungsrätin
Departement des Innern

Kantonsrat

Der Kantonsrat (Legislative) besteht aus 120 Mitgliedern und ist die kantonale Volksvertretung und hat folgende Aufgaben:

- Er beschliesst unter Vorbehalt der Zustimmung der Stimmberechtigten die Kantonsverfassung und die kantonalen Gesetze;
- beschliesst über den Voranschlag (Budget) und über grössere Ausgaben des Kantons;
- wählt die Regierungspräsidentin beziehungsweise den Regierungspräsidenten sowie die Mitglieder des Kantonsgerichts und des Verwaltungsgerichts.

Gerichte

Die Kreisgerichte sind die erstinstanzlichen kantonalen Gerichte (Judikative) in Zivil- und Strafsachen. Das Kreisgericht Rorschach mit Sitz in Rorschach ist zuständig für die politischen Gemeinden Berg, Goldach, Mörschwil, Rorschach, Rorschacherberg, Steinach, Thal, Tübach und Untereggen.

Das Kantonsgericht ist das oberste Gericht in Zivil- und Strafsachen. Das Handelsgericht ist ein Sondergericht. Es ist insbesondere zuständig für Streitigkeiten von Parteien, die im Handelsregister eingetragen sind.

Das Verwaltungsgericht ist zuständig für Streitigkeiten, welche sich aus der Verwaltungstätigkeit ergeben.

Organisation der Gemeinde Rorschacherberg

Die Behörden und ihre Aufgaben

Damit ein Gemeinwesen funktionieren kann, braucht es Strukturen, Ordnung und Organisation. Dafür benötigt es Organe und Behörden, die umsetzen, was Gesetze, Verordnungen und Reglemente vorschreiben oder die Bürgerinnen und Bürger per Beschluss entscheiden oder anregen.

Gemeinderat

Die Gemeinde Rorschacherberg ist eine Einheitsgemeinde, das heisst, dass die Schule Rorschacherberg Teil der Gemeinde Rorschacherberg ist. Der vom Volk gewählte Gemeinderat ist als Exekutive das oberste Führungs- und Vollzugsorgan der Gemeinde. Er besteht aus sieben Mitgliedern und wird von den Stimmberechtigten für eine Amtszeit von vier Jahren gewählt. Während der Gemeindepräsident vollamtlich und der Schulpräsident im Teilamt in der Verwaltung beschäftigt sind, sind die übrigen Behördenmitglieder nebenamtlich tätig und gehen zusätzlich einer Berufstätigkeit nach. Der Gemeinderat tagt üblicherweise alle zwei Wochen.

Der Gemeinderat erfüllt folgende Aufgaben:

- stellt Anträge an die Bürgerschaft
- vollzieht die Beschlüsse der Bürgerschaft
- organisiert und führt die Verwaltung
- bestellt Kommissionen und wählt das Personal
- setzt Recht unter Vorbehalt der Befugnisse der Bürgerschaft
- vertritt die Gemeinde nach aussen
- informiert die Öffentlichkeit über Geschäfte von allgemeinem Interesse



Die Mitglieder des Gemeinderates Rorschacherberg

Amtsduer 1. Januar 2021 bis 31. Dezember 2024

Patrick Trochsler, Mitte
Gemeindepräsident

Dieter Graf, SP
1. Vizepräsident

Markus Fässler, parteilos
Schulpräsident
2. Vizepräsident

Ronny Bleichenbacher, SP
Mitglied

Enrik Hippmann, FDP
Mitglied

Regula Hürlimann, Mitte
Mitglied

Charlène Lanter, FDP
Mitglied

Noemi Graf
Gemeinderatsschreiberin

Kommissionen

Für verschiedene Bereiche sind in der Gemeinde Fachkommissionen tätig. Die Kommissionen werden mit Ausnahme der Geschäftsprüfungskommission vom Gemeinderat eingesetzt. Oftmals sind die Mitglieder des Gemeinderates selber Mitglied oder Präsident dieser Kommissionen.

Bildungskommission

Der Bildungskommission bildet die strategische Führung der Schule Rorschacherberg nach den Vorschriften des Volksschulgesetzes und der Gemeindeordnung.

Die Bildungskommission hat unter anderem folgende Aufgaben und Zuständigkeiten:

- Sie führt die Schule unmittelbar nach Massgabe des Gemeindegesetzes und der Gesetzgebung über das Schulwesen sowie die Musikschule
- stellt die Umsetzung und Einhaltung von Leistungsvereinbarungen sicher
- vertritt die Schule nach aussen und innen (soweit nicht Sache des Gemeinderates)
- amtet als oberste Verwaltungsbehörde der Gemeinde bezüglich Rechtspflege in Schulangelegenheiten

Die Mitglieder der Bildungskommission

Amtsduer 1. Januar 2021 bis 31. Dezember 2024

Markus Fässler

Schulpräsident

Regula Hürlimann

Mitglied

Enrik Hippmann

Vizepräsident

Samuel Bernet

Vertretung der Schulleitung

Susanne Bosshart

Mitglied

Joyce Bischof

Vertretung der Lehrpersonen

Anja Thunemann

Mitglied

Manuel Gygax

Schulsekretär

Geschäftsprüfungskommission

Die Geschäftsprüfungskommission ist die Kontrollstelle der Gemeinde. Sie prüft die Führung des Gemeindehaushaltes im abgelaufenen Jahr sowie die Anträge des Rates über Voranschlag und Steuerfuss für das nächste Jahr.

Weiter prüft sie die Amtsführung des Rates und der Verwaltung im abgelaufenen Jahr. Sie stellt durch Einsichtnahme in Protokolle und andere Akten, durch Befragung von Behördenmitgliedern und Angestellten sowie auf andere Weise fest, ob die Aufgaben richtig erfüllt worden sind. Die Geschäftsprüfungskommission besteht aus fünf vom Volk gewählten Mitgliedern.

Die Mitglieder der **Geschäftsprüfungskommission**

Amtsduer 1. Januar 2021 bis 31. Dezember 2024

Ivo Kurath, CVP

Präsident

Patrick Keller, FDP

Mitglied

Reto Hasler, CVP

Vizepräsident

Stefan Beerli, FDP

Mitglied

Irene Meyer, parteilos

Aktuarin

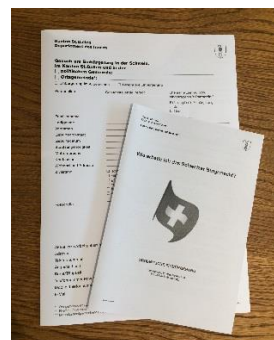
Ortsgemeinde

Die Bürgerversammlung der Ortsgemeinde Rorschacherberg beschloss am 17. Juni 2022, die Ortsgemeinde mit Wirkung ab 1. Januar 2023 aufzuheben. Die Ortsgemeinde beantragte, dass die Gemeinde Rechtsnachfolgerin der aufgehobenen Ortsgemeinde wird und unterbreitete dazu die Vereinbarung über die Aufhebung und Rechtsnachfolge der Ortsgemeinde Rorschacherberg. Der Gemeinderat stimmte der Vereinbarung zu.

Einbürgerungsrat

In der Gemeinde Rorschacherberg ist der Einbürgerungsrat für die Einbürgerungsent-scheide zuständig. Der Einbürgerungsrat setzt sich aus zwei Mitgliedern des Gemeinderates und zwei Vertretern aus der Bürgerschaft zusammen. Der Gemeindepräsident führt den Vorsitz des Einbürgerungsrates. Für die Durchführung des Einbürgerungsverfahrens und die Beratung der Gesuchsteller ist die Aktuarin als Protokollführerin verantwortlich. Sie hat kein Stimmrecht.

Bei ausländischen Staatsangehörigen ist auch das kantonale Amt für Gemeinden und Bürgerecht sowie das Staatssekretariat für Migration auf der Stufe des Bundes am Ver-fahren beteiligt.



Über den Kanton St.Gallen

Wissenswertes

Geschichte

Das Territorium des heutigen Kantons St.Gallen bestand während Jahrhunderten aus verschiedenen Herrschaftsgebieten, welche in unterschiedlichen Rechtsbeziehungen zur Eidgenossenschaft standen. Die Fürstabtei St.Gallen samt dem Toggenburg sowie die Stadt St.Gallen waren «Zugewandte Orte» (nicht vollberechtigte Mitglieder) der Eidgenossenschaft. Andere Teile des heutigen Kantons waren Untertanengebiete mehrerer oder einzelner eidgenössischer Orte.

Alle diese Gebiete wurden nach der Helvetischen Revolution von 1798 und dem Einmarsch der französischen Truppen auf Befehl Napoleons zum Kanton St.Gallen vereinigt. Der auf diese Weise 1803 gegründete Kanton gehört zu den jungen Ständen der Eidgenossenschaft, welche ihren Ursprung 1291 hat.

Im 19. Jahrhundert wuchs der Kanton allmählich zu einem gefestigten Staatswesen zusammen. Politisch wurde er zunächst vom Kampf zwischen Liberalen und Konservativen beherrscht. Als Folge der starken Industrialisierung, vor allem des nördlichen Kantonsteils, (Baumwollspinnerei und -weberei, Stickerei) verlagerten sich die politischen Auseinandersetzungen zunehmend auf den Gegensatz zwischen Bürgertum und Arbeiterschaft.

Unter dem Eindruck der faschistischen Bedrohung in den 1930er- und 1940er-Jahren rückten die demokratischen Parteien näher zusammen – eine Tendenz, die durch die anhaltende Hochkonjunktur nach dem Zweiten Weltkrieg (Entstehung der Konsumgesellschaft) verstärkt wurde. Parallel zur unsicheren Wirtschaftsentwicklung und zum allgemeinen Wertewandel im ausgehenden 20. Jahrhundert erweiterten neue politische Kräfte die traditionelle Parteilandschaft.

Zahlen und Fakten

Basisdaten

Kantonshauptstadt	St.Gallen
Anzahl Gemeinden	75
Fläche (ohne Seen)	1 950 km ²
Einwohnende	524 147
Amtssprache	Deutsch

Gemeinden

über 10 000 Einwohnende

St.Gallen	80 213
Rapperswil-Jona	27 821
Wil	24 298
Gossau	18 016
Uzwil	13 490
Buchs	13 284
Altstätten	12 042
Flawil	10 442

Religionsgemeinschaften

Römisch-Katholisch	42,3 %
Evangelisch-reformiert	18,6 %
Andere christliche Glaubensgemeinschaften	6,3 %
Islamische Glaubensgemeinschaften	7,5 %
Andere Religionsgemeinschaften	1,2 %
Ohne Konfession	24,0 %

Quelle: Kanton St.Gallen, Fachstelle für Statistik 2021

Kantonswappen

Das Wappen des Kantons St.Gallen zeigt ein Stäbebündel mit Beil. Die Stäbe symbolisieren die acht Bezirke, aus denen sich der Kanton laut der ersten Kantonsverfassung von 1803 zusammensetzte. Die Bänder stehen für den Zusammenhalt und das Beil für die gemeinsame Stärke.



Über die Gemeinde Rorschacherberg

Heimat zwischen Berg und See

Rorschacherberg – eine Gemeinde mit rund 7 000 Einwohnerinnen und Einwohnern die Vieles zu bieten hat. Eingebettet im Dreiländereck Schweiz, Österreich und Deutschland sowie einem eigenen Seeanstoss zwischen Staad und Rorschach ist die geografische Lage sehr attraktiv. Der tiefste Punkt der Gemeinde ist der Hafen Hörnlibuck mit 398 m.ü.M – der höchste Punkt hingegen liegt beim Wisflecken auf rund 900 m.ü.M. Dank der landschaftlichen Vielfalt mit dem Bodensee, wunderschönen Aussichtspunkten in den höheren Lagen und vielen Spazier- und Wanderwegen dient Rorschacherberg der ganzen Region als Naherholungsgebiet.

Die Verkehrserschliessung ist optimal. Die Autobahnzubringer in Buriel und bei Meggenhus ermöglichen schnelle Verbindungen ins Rheintal und Richtung St.Gallen. Mit drei Bahnhöfen in Rorschach ist die Gemeinde mit dem Zug optimal an den Fernverkehr und die Seeregion angeschlossen. Das Flugzeug bringt Sie ab dem nahe gelegenen Flughafen St.Gallen-Altenrhein in die weite Welt. Gemütlicher kommen Sie mit dem Schiff in Rorschach an. Die Flughäfen Zürich und Friedrichshafen sind mit dem Auto in weniger als einer Stunde erreichbar.



Wissenswertes

Geschichte

Die Geschichte Rorschacherbergs als eigenständige Gemeinde begann mit der Gründung des Kantons St.Gallen im Jahre 1803. Man weiss jedoch, dass bereits vor rund 3500 Jahren im Gebiet der Oberen Burg, nordwestlich des heutigen Weilers Hof, Menschen lebten. Anhand der Geländestruktur stellten Archäologen fest, dass die bestehenden Profile nur mithilfe von Menschenhand entstanden sein konnten. Dank Fundstücken wie beispielsweise Knochenreste und Eisenstücke ist diese Vermutung bestätigt worden.

Das spätere Wachstum von Rorschacherberg vollzog sich im Rahmen der Entwicklung des Fürstenlandes. Dieses stand über ein Jahrtausend unter der Hoheit des Klosters St.Gallen. Heute erinnern Flurnamen wie Fronberg oder Klosterguet an diese Zeit zurück. Rorschacherberg ist regional bekannt für die vier Schlösser auf eigenem Gemeindegebiet. Bei der Festsetzung des Gemeindegebietes 1803 schlug die Kantonsregierung Rorschacherberg der ebenfalls neu gebildeten Gemeinde Rorschach zu. Die Bürger von Rorschach wehrten sich an einer ausserordentlichen Bürgerversammlung erfolgreich gegen diesen Entscheid. Heute verfügt die Gemeinde in allen Bereichen über eine moderne und gut ausgebaute Infrastruktur.



St. Annaschloss

Zahlen und Fakten

Einwohner (Stand 31. Dezember 2022)		Friedhof	4 001,15 m ²
Total	7569	Sportplätze	20 595,75 m ²
Ortsbürger	486	Anderes	1 473 251,39 m ²
Übrige Schweizer	4866		
Ausländer	2217	Weitere Eckdaten	
		Wahlkreis Rorschach	
Religionsgemeinschaften		Nachbargemeinden Rorschach, Goldach, Thal, Lutzenberg AR, Eggersriet, Unter- eggen	
Evangelisch-Reformiert	1427		
Römisch-Katholisch	2613		
Christ-Katholisch	1		
Andere oder ohne Konfession	3528		
Total	7569	Längste Ausdehnung	4.3 km
		Spazier- und Wanderwege	ca. 35 km
Gemeindeflächen		Tiefster Punkt	
Total	7 395 270,83 m ²	Hafen Hörnlibuck	398 m.ü.M
Acker/Wiese	3 175 078,39 m ²	Höchster Punkt	
Wald	1 567 532,44 m ²	Wisflecken	900 m.ü.M
Gebäude	289 138,28 m ²	Steuerfuss	96 %
Strassen, Wege	510 297,10 m ²		
Gewässer	335 376,33 m ²		

Gemeindewappen

Die Symbole im Gemeindewappen von Rorschacherberg knüpfen an die mittelalterliche Geschichte zweier im Gemeindegebiet stehender Schlösser an. Der Rosenstrauch mit den fünf roten Rosen geht auf das Wappen der Edlen von Rorschach um 1176 auf St.Anaschloss zurück. Der blaue Schildfuss mit den zwei silbernen Balken stammt aus dem Wappen der Dienstmannen von Wartensee, nachgewiesen um 1264.



Schule Rorschacherberg

Die Schule Rorschacherberg ermöglicht den rund 700 Kindern die Ausbildung vom Kindergarten bis zur Oberstufe. In der Schuleinheit Klostersguet, die im östlichen Gemeindegebiet liegt, wird vom Kindergarten bis zum Ende der Primarschule unterrichtet. Dasselbe gilt für die Schuleinheit Wildenstein, die sich im westlichen Gemeindegebiet befindet. Weitere Kindergärten befinden sich im Wiesental- und Warteggquartier. Die Oberstufe besuchen die Schülerinnen und Schüler in der Oberstufe Steig, die sich etwas oberhalb der Mehrzweckhalle befindet.



Mit fachkompetenten Lehrpersonen, modernen Schuleinrichtungen und einem vielseitigen Förderprogramm können die Schülerinnen und Schüler unter optimalen Bedingungen lernen. Im Zentrum der Arbeit steht dabei immer das Kind.

Die Schule Rorschacherberg bietet verschiedene Förderangebote, um Schülerinnen und Schüler im Lern-, Leistungs- und Sozialbereich zu unterstützen:

- Aufgabenhilfe
- Begabtenförderung (BGF)
- Deutsch als Zweitsprache (DaZ)
- Dyskalkulietherapie
- Einschulungsjahr
- Heilpädagogische Früherziehung
- Kleinklasse ab der 2. Primarklasse
- Legasthenie
- Lernatelier
- Logopädie
- Nachhilfeunterricht
- Schulische Heilpädagogik
- Schulsozialarbeit (SSA)

Zur Schule Rorschacherberg gehören auch die Tagesstrukturen (bestehend aus schülergänzender Betreuung und Mittagstisch).

Musikschule Rorschach-Rorschacherberg

Die Musikschule Rorschach-Rorschacherberg wird gemeinsam von der Stadt Rorschach und der Gemeinde Rorschacherberg geführt. Der Musikkommission mit Vertretern der Stadt Rorschach und der Gemeinde Rorschacherberg obliegt die unmittelbare Führung und Verwaltung der Musikschule Rorschach-Rorschacherberg.

Glaubensgemeinschaften

Der Katholischen Kirche gehört der grösste Teil der Bevölkerung an. Die Regionalen Pfarreien St.Mauritius Goldach, St.Kolumban Rorschach/Rorschacherberg und St.Magdalena Untereggen sind über die vergangenen Jahre näher zusammengewachsen. Im Jahre 2009 hat der St. Galler Bischof Markus Büchel die drei Pfarreien zur Seelsorgeeinheit Region Rorschach zusammengeführt. Die gut funktionierende Zusammenarbeit führte dann auch zur Vereinigung der drei Kirchgemeinen Rorschach, Goldach und Untereggen. Seit 2016 gibt es nur noch die Katholische Kirchgemeinde Region Rorschach. Das Pfarreileben vor Ort wird durch das Pastoralteam und vielfältige Vereine und Gruppierungen geprägt. Die Vereine engagieren sich in der Jugendarbeit, in der Erwachsenenbildung, in Gottesdiensten, im kulturellen Bereich und vielem mehr.

Die evangelisch-reformierte Kirche ist stark in der Region vertreten. Ihr gehören ca. 1450 Einwohnerinnen und Einwohner der Gemeinde Rorschacherberg an. Vor allem im 19. Jahrhundert förderten neue Verkehrsverbindungen, im Besonderen der Eisenbahnbau, die Industrialisierung und das Wachstum. Dadurch nahmen immer mehr evangelische Familien in der Region ihren Wohnsitz. So konnte nach 320 Jahren wieder eine evangelische Kirchgemeinde ins Leben gerufen werden. Die Wurzeln reichen bis in die Reformationszeit zurück. Die evangelisch-reformierte Kirche des Kantons St.Gallen ist eine demokratisch verfasste Kirche. Ihr oberstes Organ ist das Parlament. Von insgesamt 180 Vertretern der Kirchgemeinden werden fünf Personen durch die evangelisch-reformierte Kirchgemeinde Rorschach entsandt. Die Kirchgemeinde gehört zum Kirchenbezirk St.Gallen. Die evangelisch-reformierte Kirche Rorschach ist eine aktive Gemeinde. Neben Projekt-Chören, zahlreichen Konzerten, dem Jugendtreff und der CEVI besteht ein grosses Angebot für Familien, Erwachsene und Senioren. So finden auch regelmässig Kinoabende oder Leserunden für Frauen statt.

Freizeit- und Kulturangebot

Das Freizeit- und Kulturangebot in der Gemeinde Rorschacherberg ist sehr vielseitig. Dies zeigen die zahlreichen Vereine, wie sie unterschiedlicher nicht sein könnten. Die Vereine prägen das Freizeitangebot massgeblich und sind ein wichtiger Bestandteil unserer Gesellschaft. Neue Freundschaften werden geknüpft, Turniere und Anlässe organisiert und speziell für die Neuzuzüger sind sie der ideale Ort um sich hier einzuleben und erste Kontakte zu knüpfen.

Die Gemeinde Rorschacherberg verfügt über moderne Sport- und Freizeitanlagen wie eine Dreifachturnhalle, Badeanlage oder Fussball- und Tennisplätze.

Die Badeanlage Hörnlibuck ist der optimale Ort für Familien. Mit dem See und einem Wasserspiel ist für Gross und Klein gesorgt. Das Floss und die grosse Liegewiese laden zum Verweilen und Spass haben ein. Duschen, Schliessfächer und Toiletten stehen im Garderobengebäude zur Verfügung. Der Badeplatz ist sehr gut mit dem Fahrrad erreichbar.

Die Hörnlibuck AG, an der die Gemeinde Rorschacherberg beteiligt ist, betreibt als Eigentümerin den Bootshafen Hörnlibuck. Schiffseigentümer haben die Möglichkeit Wasser- oder Trockenplätze zu mieten. Das oberste Aufsichts- und Verwaltungsorgan ist der Verwaltungsrat.



Die Mehrzweckanlage ist eine riesige Anlage, die zu unterschiedlichsten Zwecken genutzt werden kann. Auf der Aussensportanlage können vor allem sportliche Anlässe realisiert werden. Der Sportplatz wird von den Vereinen regelmässig für Trainings und Anlässe benutzt.

Die Mehrzweckhalle bietet dank ihrer Grösse auch genügend Platz für grosse Anlässe. Sie kann für einen Vereinsanlass oder Privat gemietet werden.

Die Gemeinde Rorschacherberg ist an den Regionalen Sport- und Erholungsanlagen Kellen in Tübach beteiligt. Die gesamte Anlage bietet eine unvergleichliche Abwechslung und Vielfalt an Aktivitäten. Egal ob sportlich oder nicht, jung oder alt - für Jede und Jeden ist etwas dabei. Neben der Sportanlage bietet die Anlage Grillstellen, Sitzgelegenheiten und ein riesiger Spielplatz für die Kinder. Zur Infrastruktur gehört noch ein Garderobengebäude mit Restaurant sowie Parkplätzen. Die Sportanlage Kellen ist auch Ausgangspunkt für drei unterschiedliche Laufstrecken mit einer Länge von 4.2 km, 9,2 km oder 13 km. Die gesamte Anlage, die von einer regionalen Kommission geführt wird, ist grundsätzlich öffentlich zugänglich.

Der Spielplatz Sulzberg lässt mit der fantastischen Aussicht keine Wünsche mehr offen. Während die Kinder sich auf dem Spielplatz austoben, können Sie mit Sicht auf den Bodensee entspannen. Besuchen Sie den Spielplatz Sulzberg und überzeugen Sie sich selbst.

Der Walderlebnisplatz Wannebach bietet eine grosse Feuerstelle und einen Unterstand mit Tisch und Bank der zum Verweilen einlädt. Der Wald und der Bach bietet eine interessante Umgebung, in der die Kinder spielen, forschen und entdecken können. Zugänglich ist der Walderlebnisplatz Wannebach, der sich zwischen dem Zentralfriedhof Rorschach und der Autobahn befindet, über den Fussweg westlich vom Friedhof oder durch die Familiengartenanlage Neuhus oberhalb des Friedhofs.

Mit dem Ferienheim Tarasp im Unterengadin kann die Gemeinde den Schulkindern erlebnisreiche Lager während den Ski-, Sommer- und Herbstferien bieten. Das Ferienheim mit 52 Schlafplätzen wird auch an Gruppen und Familien vermietet.



Mit ungefähr 35 km Spazier- und Wanderwegen ist das Gemeindegebiet ein Paradies für Spaziergänger und Wanderer. Mit dem im Jahre 2016 eröffneten Schösserrundweg können Sie die Natur erleben und dazu wissenswertes über die Schösser erfahren. Gehen Sie während 2 1/4 Stunden auf eine fesselnde Reise durch die Jahrhunderte und bestaunen Sie unsere Rorschacherberger Schösser aus der Zeit zwischen 1170 und 1573. Spazieren Sie mit der ganzen Familie durch die bewegte Geschichte hinter diesen einmaligen Gebäuden, wo einst Ritter, Fürsten und Künstler in Saus und Braus wohnten, aber auch Adlige in Kriegszeiten Zuflucht fanden.



- | | | | |
|---------------------|-------------------------------------|-------------------|--|
| 1 Schloss Wartegg | ☀ Panorama Aussicht | 🚆 SBB | 🍴 Essen/Trinken |
| 2 Schloss Wartensee | 🌻 historische, englische Parkanlage | 🚆 Heidegger Bahn | 🚗 Parkplätze |
| 3 St. Annaschloss | 🏖 Badeanlage | 🚆 Postauto/Seebus | 📍 Stationen Ruftaxi
Fahrt auf Bestellung; ungarische und italienische Konditionen, tel. 071 841 65 65 |
| 4 Schloss Wiggen | 🌲 Walderlebnisplatz | 🚆 Schiff | |
| | 🌊 Weiher | | |

Der Seeblick Bänkliweg wurde durch den Verein Begegnung plus, mit der Unterstützung der Gemeinde und den Sponsoren zu einem besonderen Wanderweg gestaltet. An 18 Standorten entlang des 8,6 km langen Wanderweges wurden originelle Sitzplätze erstellt, die Sie einladen sich auszuruhen, zu geniessen, zu entschleunigen und die Natur und die Aussicht zu bewundern.



Schlösser

Das Schloss Wartegg wurde um 1558 durch die Blarer von Wartensee erbaut, einem Geschlecht, aus dem damals auch der Fürstabt von St.Gallen entstammte. 1822 ging es in den Besitz der Familie von Thurn über. Freunde Napoleons und während der französischen Republik Adlige und Diplomaten aus der Familie Bourbon, die dem französischen König dienten und flüchteten, bewohnten unter anderem das Schloss Wartegg. So kam auch die Regentin von Parma zuerst auf Wartensee und dann 1860 als Eigentümerin auf Schloss Wartegg. Sie stammte vom französischen König Louis XIV. ab. Ihre Enkelin Zita heiratete Erzherzog Karl von Österreich. Kaiserin Zita kam 1919 vorübergehend nach Wartegg ins Exil. 1924 verkauft die Familie Bourbon das Schloss.

Seither wechselten sich verschiedene Besitzer ab, bis 1994 Christoph und Angelika Mijnsen das Schloss kauften und zu einem Ferien- und Seminarhotel mit einem öffentlich zugänglichen Restaurant umgebauten. Zum Schloss gehört zudem eine englische Parkanlage – ein internationales Gartendenkmal am Bodensee. Zu den gartenhistorischen Elementen und Strukturen des Parks gehören Allen, Baumgruppen, Wiesen, Wege und Gewässer im Sinn einer Gesamtheit von Natur, Artenvielfalt und historisch gewachsener Parkarchitektur.

Das Schloss Wartensee stammt aus dem 13. Jahrhundert. Der westliche Turm wurde von Ritter Heinrich von Wartensee erbaut. Durch die Heirat von zwei weiblichen Nachkommen ging der Turm 1377 an die Brüder Walter und Diethelm Blarer aus St.Gallen über. Die Familie Blarer von Wartensee war bis 1719 Besitzerin vom Schloss Wartensee und baute die Burg aus. Für das heutige Erscheinungsbild des Schlosses ist der Sohn des englischen

Komponisten Robert Lucas Pearsall de Willsbridge massgeblich verantwortlich. Durch seine Umbauten erhielt das Schloss ihren heute neugotischen Stil und die wunderschöne Parkanlage. 1984 ging das Schloss in den Besitz der evangelisch-reformierten Kirche des Kantons St.Gallen über. Sie passte das Gebäude in den Jahren 1994 bis 1996 durch eine grosszügige Renovation den neuzeitlichen Bedürfnissen eines Tagungs- und Begegnungszentrums an und übertrug die Betriebsführung einer Stiftung. Im Jahr 2011 schloss das Tagungs- und Begegnungszentrum seine Tore. Nachdem die Kirche das Schloss verkaufte, feierte es als Schloss-Hotel im Mai 2013 seine Wiedereröffnung.



Das Schloss Wiggen wurde 1573 erbaut. Die fantastische Aussicht auf den Bodensee und die schöne Parkumgebung zeichnen das Schloss aus. Das Schloss Wiggen befindet sich in Privatbesitz und ist daher nicht öffentlich zugänglich.

Das St. Annaschloss ist das älteste der vier Schlösser. Die Geschichte des St. Annaschlosses führt bis ins 12. Jahrhundert zurück. Damals gehörte das Schloss den Edlen von Rorschach im Dienste des Abtes von St.Gallen. Wer das Schloss ursprünglich gebaut hat, weiss man allerdings nicht genau. Das St. Annaschloss ist in Privatbesitz und nicht öffentlich zugänglich.

Bierglasmuseum

Das Bierglasmuseum zeigt Biergläser und Humpen der lokalen Brauerei Löwengarten, die am 1. April 2006 von der St. Galler Brauerei Schützengarten übernommen wurde. Ausserdem gibt es unzählige Gläser aus der Schweiz, welche die einst grosse Vielfalt an Brauereien in unserem Lande dokumentieren, zu bestaunen. Das Bierglasmuseum nimmt Sie auch mit auf eine Weltreise nach Israel, Übersee, Japan, China und Thailand. Im Ganzen sind etwa 1500 Gläser ausgestellt.

Korporation Vierhöfe

Auch die Korporation Vierhöfe Rorschacherberg ist in der Gemeinde ein Begriff. Das Gebiet um Rorschacherberg gehörte in der frühen Neuzeit zum St. Galler Klosterstaat und bildete von der 2. Hälfte des 15. Jh. an eine Hauptmannschaft innerhalb des Gerichtes von Rorschach. Aus dieser ging 1724 die bis heute bestehende Korporation Vierhöfe hervor, die einst die Weiler Ennethof (heute Hof), Hohriet, Hüttenmoos, Kolprüti und Fronberg umfasste und ein eigenes Gemeindereglement besass. Die Familien der Geschlechter Buob, Bischof, Beerle, Hüttenmoser und Raggenbass bilden die Korporation Vierhöfe. Die Korporation Vierhöfe besitzt am Waldrand oberhalb der Reservoirs Vogelherd eine Waldhütte. Sie kann von Familien, Vereinen und Privatpersonen für Anlässe gemietet werden.

Industrie und Gewerbe

Die Gemeinde Rorschacherberg ist ein attraktiver Standort für Industrie und Gewerbe. Sie überzeugt als wirtschaftsfreundliche Arbeitsplätze- und Wohngemeinde. Rorschacherberg liegt inmitten des Dreiländerecks Österreich – Deutschland – Schweiz. So können rasch nationale und internationale Kontakte und Aufträge entstehen. Die Steuerbelastung ist unterdurchschnittlich und die Entscheidungswege für die Wirtschaft und die Bevölkerung sind kurz.

Mit seiner Wirtschaftspolitik bemüht sich der Gemeinderat, sowohl ansässige als auch neue Unternehmungen zu unterstützen. Dies verbunden mit dem Ziel, Wachstum, Innovation und Wohlstand in der Gemeinde zu fördern.

Das Klima am See ist nicht nur aus meteorologischer Sicht vorteilhaft, sondern für Unternehmen auch steuerlich. Der Kanton St. Gallen bietet speziell für Firmen besonders gute Steuervorteile an.

Zu den grössten Betrieben in Rorschacherberg gehören die Starrag AG, die Ampack AG und Pollux Reinigungsservice AG. Auch das Hotel-Restaurant Rebstock AG, das Schloss Wartegg und das Schloss Hotel Wartensee gehören zu den bedeutenden Betrieben der Gemeinde Rorschacherberg.

Die Universität und die Fachhochschule St.Gallen bilden in der Region junge Fachleute aus und betreiben verschiedene Institute. Nutzen Sie dieses Know-how in unmittelbarer Nähe! Auch Rorschach bietet mit der Pädagogischen Hochschule und diversen Weiterbildungszentren ein vielseitiges Bildungsangebot.

Was es für das tägliche Leben braucht, findet sich im Dorf. Lebensmittelgeschäfte, Dienstleister sowie Ärzte decken die Grundbedürfnisse.

Weitere Informationen

Die Behörden on- und offline

Vertiefte Angaben zur Schweiz sowie zum Kanton St.Gallen und zur Gemeinde Rorschacherberg sind in zahlreichen Büchern und Broschüren zu finden. Viele Publikationen der Gemeinde Rorschacherberg können im Frontoffice der Gemeindeverwaltung kostenlos bezogen werden. Für detaillierte und aktuelle Informationen lohnt sich darüber hinaus auch ein Besuch auf den offiziellen Internet-Auftritten von Bund, Kanton und der Gemeinde Rorschacherberg.

www.ch.ch

ch.ch bietet Informationen aus den Kategorien Arbeit, Ausländer in der Schweiz, Bildung und Forschung, Gesundheit und Soziales, Mobilität, Persönliches, Sicherheit, Staat und Recht, und dutzenden von Themenbereichen mit tausenden von Stichworten.

www.admin.ch

Internet-Portal der Schweizerischen Eidgenossenschaft mit ausführlichen Informationen zu allen Departementen.

www.swissinfo.ch > Menü > Klick auf die Schweiz

«Klick auf die Schweiz» ist ein praktischer Leitfaden mit Tipps und aktuellen Informationen für Personen aus dem Ausland, Touristen und Auslandschweizer. Sechs Kapitel – vom Leben in der Schweiz bis zur Politik – verknüpfen Praxistipps mit zusätzlichen Aspekten der schweizerischen Gesellschaft. Ob Sie Schweizerbürger werden wollen oder ein Restaurant in Zürich suchen: «Klick auf die Schweiz» hilft Ihnen dabei.

www.bk.admin.ch > Dokumentation > Der Bund kurz erklärt

Die Publikation «Der Bund kurz erklärt» informiert über Politik, Verwaltung und Justiz in der Schweiz. Neben staatskundlichem Wissen bietet sie einen aktuellen Überblick über die Bundesverwaltung.

www.sg.ch

Kantonaler Internet-Auftritt mit ausführlichen Informationen zu Kantonsrat, Regierung, Departementen und Gerichten.

www.rorschacherberg.ch

Auf unserer Internetseite finden Sie immer aktuelle Informationen über unsere Gemeinde.

Gemeinde App

Die Gemeinde Rorschacherberg bietet Ihnen viele Informationen auch mobil mit der Gemeinde-App an. Sie finden News, Informationen zu Events, Freizeitmöglichkeiten, GA-Tageskarten und den Abfallkalender in der App. Auf Wunsch erhalten Sie sogenannte Push-Nachrichten oder Erinnerungen, damit beispielsweise die Papiersammlung und Grünabfuhr nicht mehr vergessen gehen.

www.schule-rorschacherberg.ch

Hier finden Sie alles rund um die Schule, die Musikschule Rorschach-Rorschacherberg, den Tageshort Rorschacherberg-Rorschach und der Bibliothek Rorschach-Rorschacherberg.

Rundblick

Das Mitteilungsblatt Rundblick gibt alle zwei Wochen jeweils am Freitag Auskunft über alles was in und rund um die Gemeinde los ist. Es dient dem Gemeinderat und den Schulen für die offiziellen Mitteilungen, den Vereinen für ihre Anlässe und dem Gewerbe als Werbe- und Informationsmittel. Der Rundblick ist das amtliche Publikationsorgan der Politischen Gemeinde Rorschacherberg.

Heimat zwischen Berg und See

In dieser Informationsbroschüre erfahren Sie wissenswertes über die Gemeinde Rorschacherberg.

Ihre persönlichen Notizen

Stand April 2023

Impressum

Gemeindeverwaltung

Rorschacherberg

Telefon 058 228 80 00

Telefax 058 228 80 01

www.rorschacherberg.ch

info@rorschacherberg.ch